

# Driftsgrensanalyser og Business Check – eksempler på værdifulde analyser

Jacob Krog, specialkonsulent  
Planter & Miljø  
jkg@seges.dk



# Hvorfor driftsgrensanalyser?

- En bedrift omfatter typisk mere end en enkelt driftsgren
- Der er typisk et "internt flow" af varer mellem bedriftens driftsgrene
- Der er ikke samme økonomi i de enkelte driftsgrene



- Uden en driftsgrensanalyse kender man ikke økonomien i de enkelte driftsgrene!

# Hvorfor Business Check?

- Business Check er en sammenstilling af driftsgrensanalyser for flere bedrifter
- Business Check giver:
  - Et overblik over økonomien i den enkelte samlede driftsgren
  - Mulighed for overordnede analyser af driftsgrenen og bedriftsgrupperne
  - Mulighed for benchmarking på overordnet niveau for den enkelte landmand



- Det er et fortrinligt værktøj til inspiration for analyse og optimering

# Business Check - driftsgrene

- Svin (smågrise, årssøer, slagtesvin)
- Kvæg (mælkeproduktion, grovfoder)
- Slagtekalve, fjerkræ, mink etc.
- **Planteproduktion, konventionel:**
  - **Korn, frø, raps (planteproducenter)**
    - Primært lerjord (182 bedrifter)
    - Primært sandjord (45 bedrifter)
  - **Korn, frø raps (svineproducenter)**
    - Primært lerjord (303 bedrifter)
    - Primært sandjord (177 bedrifter)
  - **Fabriksroer (131 bedrifter)**
  - **Stivelseskartofler (43 bedrifter)**



# Rest til jordleje ekskl. EU-støtte

(forrentning af jordværdien og forpagtning = "jordleje")

Beregning:

+ Bruttoudbytte

- Stykomkostninger

= Dækningsbidrag

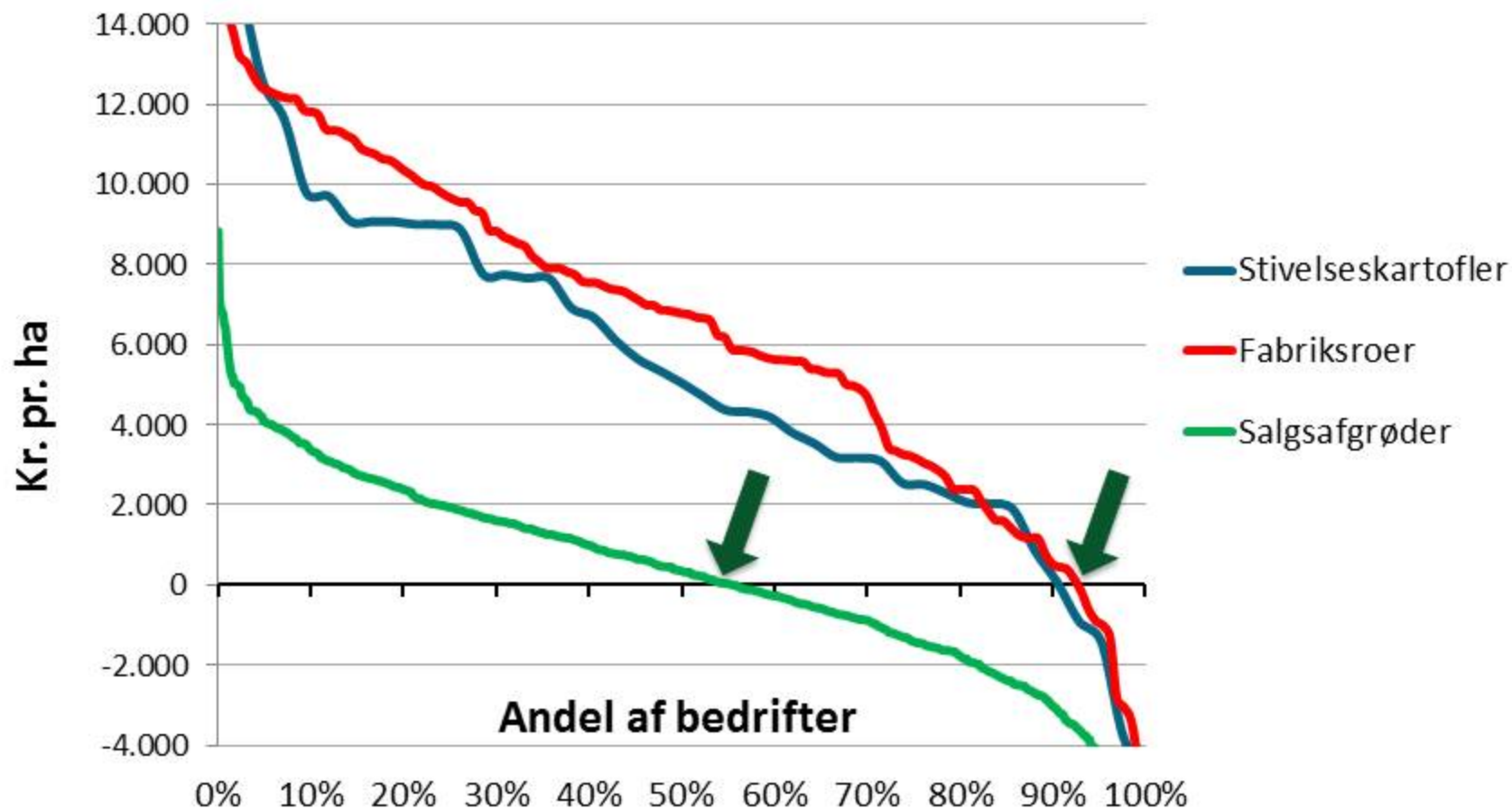
- Maskinomkostninger inkl. arbejde

- Øvrige omkostninger (regnskab, forsikringer, bygninger vedr. planteprod.)

**= Rest til jordleje ekskl. EU-støtte**

# Salgsafgrøder

## Spredning i rest til jordleje ekskl. EU-støtte



# Spørgsmål 1

Hvilken gruppe af bedrifter har den største "rest til jordleje ekskl. EU-støtte"  
– salgsafgrøder planteproduktion?

**A:** Primært lerjord, overvejende planteproduktion

**B:** Primært sandjord uden vanding, overvejende planteproduktion

**C:** Primært lerjord, overvejende svineproduktion

**D:** Primært sandjord uden vanding, overvejende svineproduktion

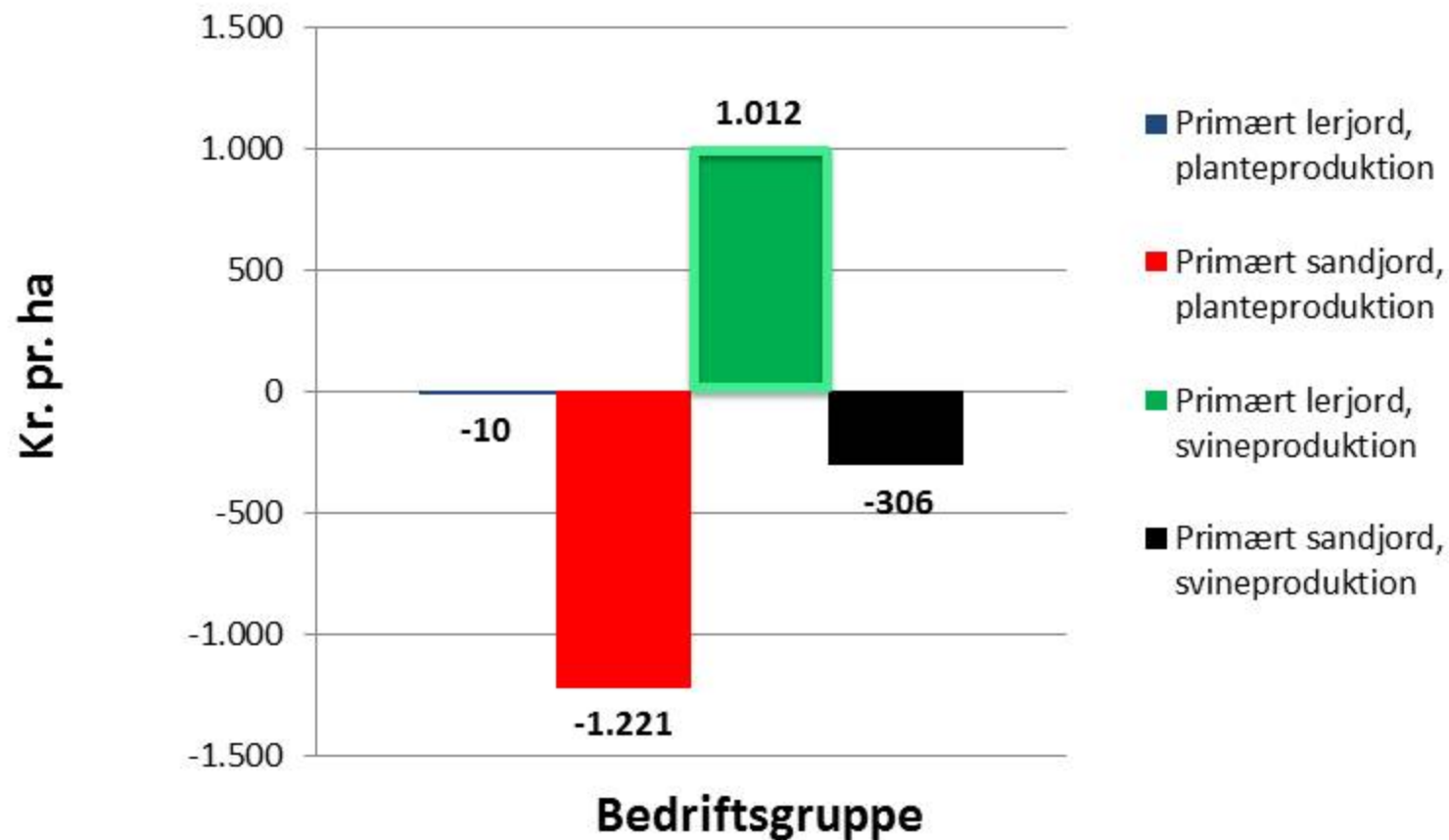
# Klik-svar spørgsmål 1

Vises som søjlediagram



# Salgsafgrøder

Rest til jordleje ekskl. EU-støtte (gns.)



## Spørgsmål 2

Hvilke omkostninger er størst på bedrifternes resultat i 2013 – konventionel planteproduktion?

**A:** Stykomkostninger

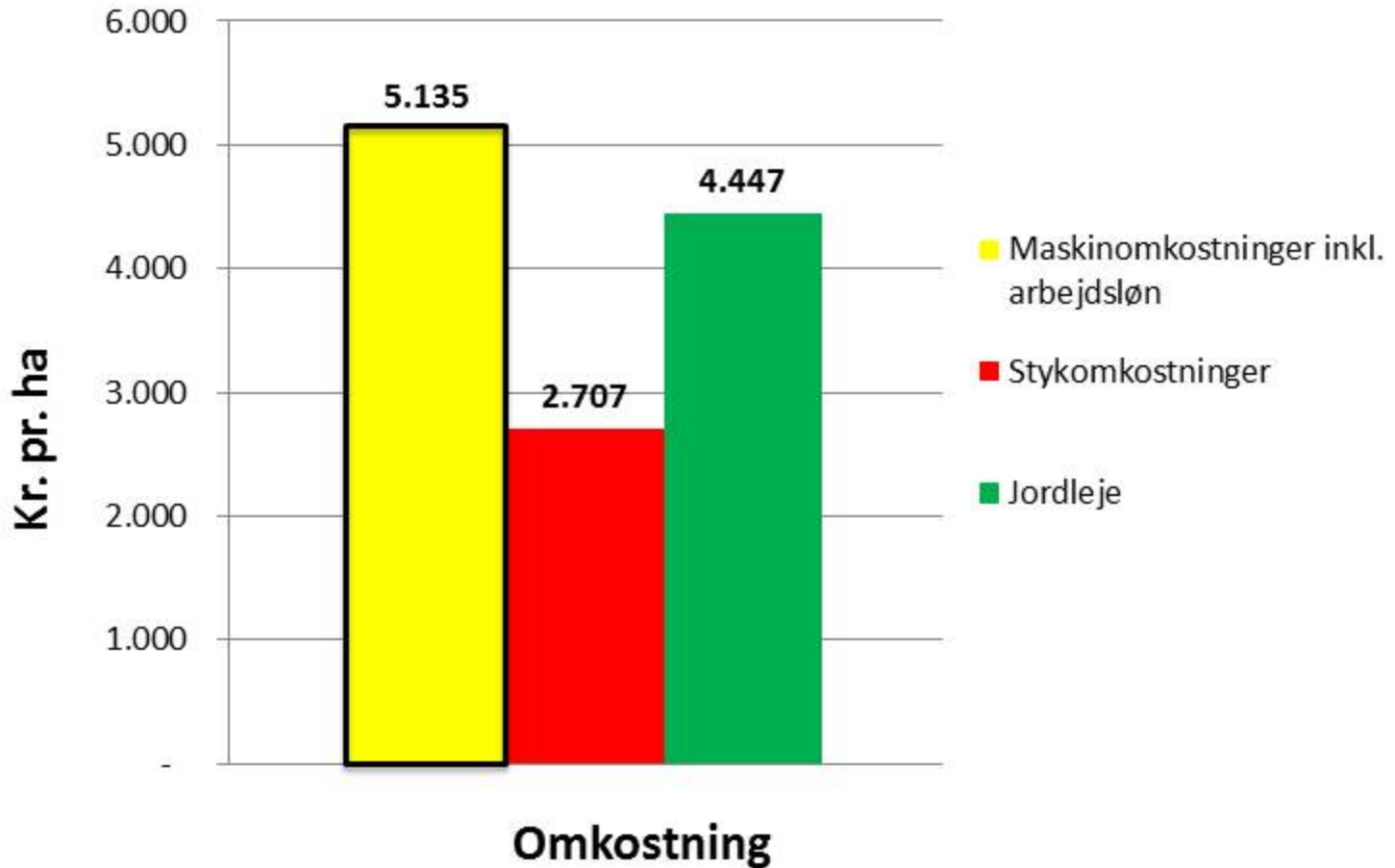
**B:** Maskinomkostninger inkl. arbejds løn

**C:** Jordleje

# Klik-svar spørgsmål 2

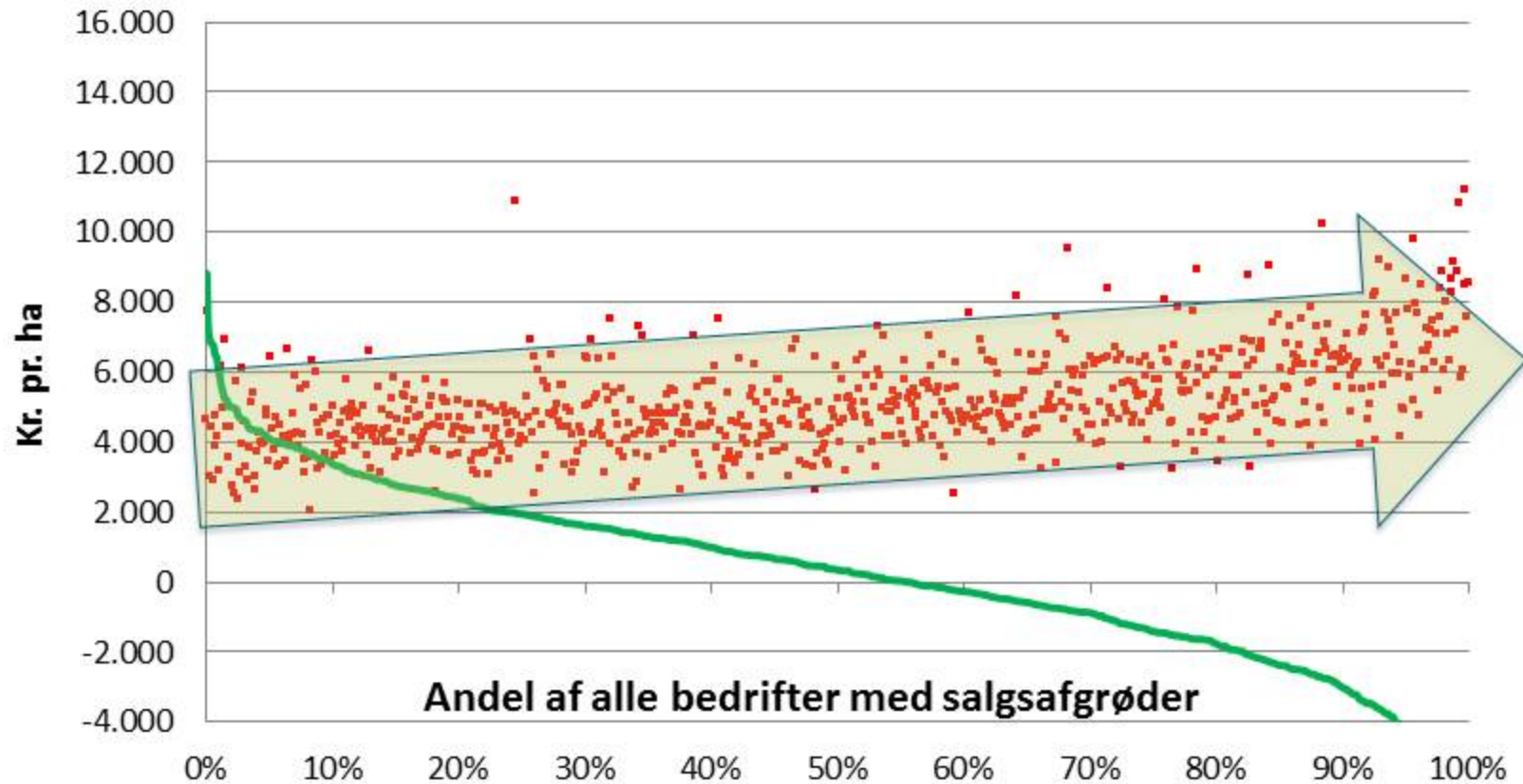
Vises som søjlediagram

# Salgsafgrøder








# Maskinomkostninger og jordleje

■ Maskinomkostninger    — Rest til jordleje ekskl. EU-støtte



# Fraktilanalyse

(bedrift LEP106)

Lerjord, planteproduktion 182 bedrifter	Stærk konkurrenceevne							Stort forbedringspotentiale				
	5%	10%	25%	33%	40%	50%	60%	67%	75%	90%	95%	
Fraktil												
Udbytte byg, hkg. pr. ha	79		73	71	69	67	65	65	62	56	52	
Udbytte hvede, hkg. pr. ha	105	102		92	89	85	81	80	76	64	58	
Bruttoudbytte, kr. pr. ha	15.759	14.690	13.162	12.559	12.117	11.312	<b>10.688</b>	10.275	9.916	8.959	8.189	
Stykomkostninger, kr. pr. ha	-2.136	-2.414	-2.885	-3.030	-3.134	-3.293	-3.421	-3.573	-3.755		-4.396	
Dækningsbidrag	12.172	11.521	9.844	9.252	8.829	8.131	7.456		6.596	5.320	4.947	
Maskinomkostninger inkl. arbejde, kr. pr. ha	-3.347	-3.643	-4.285	-4.544	-4.880	<b>-5.273</b>	-5.735	-6.068	-6.448	-7.688	-8.842	
Rest til jordleje ekskl. EU- støtte	4.641	4.092	1.853	1.406	924	255	<b>-660</b>	-1.143	-1.885	-4.265	-6.198	
Årets resultat	4.274	3.135	1.055		46	-63	-958	-1.849	-2.831	-3.363	-5.517	-7.159

# Business Check værktøjer

- Business Check hæftet
- Fraktilanalyser på LandbrugsInfo – for alle undergrupper
- Driftsgrensanalyse – individuelt udtræk
- Driftsgrensanalyser – for ERFA-gruppe

Tak for opmærksomheden